



仁武國小 - 數位微觀布思藝

主辦
單位



國立科學工藝博物館
National Science and Technology Museum

承辦
單位



高雄市前鎮區鎮昌國民小學
Kaohsiung Municipal Jhencheng Elementary School



高雄市立五福國民中學
Kaohsiung Municipal Wufu Junior High School

- 壹、 學校名稱：高雄市仁武國小
- 貳、 指導教師：黃怡綺、鄭心惠、蔡昌智、古秋平
- 參、 類別：生活科技類
- 肆、 活動說明：

一、 主題名稱：數位微觀布思藝

二、 主旨：在實驗室裡，最曼妙神秘的儀器就是顯微鏡，這項儀器可以一探人類肉眼無法看見的奇幻小小世界，也可以分析了解許多物品的原理；大型的顯微鏡不易搬動隨時探索，但是小小的顯微鏡夾，可以點燃探索的好奇魂；主軸核心在於培訓的學生能否透過顯微鏡夾的使用，探究一項主題，並將此主題透過鏡夾，分享這個主題的奧妙給前來攤位觀賞的學習者，讓學習者成為新的傳播種子，探究更多的小小世界。



三、 關卡活動一：

(一)名稱：黑色百納被的秘密

(二)目的：透過夾上顯微鏡夾的平版鏡頭，探索原

來看起來相似的黑色布料，擁有不同布料的織紋，並透過觸覺，感受不同布料的觸感，一探織法與布質料之間的奧妙，過程中可以透過拉扯、觸摸…等互動方式知道不同織法織成的布料的特性。

(三)所需器材：各種不同的黑色布料組成的拼布、顯微鏡夾、平板、布紋木頭印章（平織、針織）、百納被小卡。

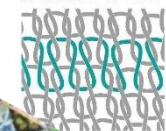
(四)關卡設計：聽導覽員講解百納被的故事後，運用夾

上顯微鏡夾的平版鏡頭，拍攝黑色百納被的紋路，並找到正確種類織紋印章蓋在小卡的相對應位置，即可過關。

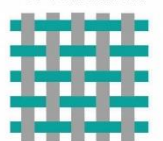


平織和針織有什麼不同？

針織
像打毛線般，一圈連著一圈，由線圈交疊而成的織法，就叫針織。



平織
如同編竹籃般，直線與橫線呈現「一上一下」樣式的就是平織。



四、 關卡活動二：

(一)名稱：放鬆禪繞布思藝



手機相機低倍率攝影
較為平面



顯微鏡夾攝影
較為立體

(二)目的：微觀的世界中，有許多我

們平時看不見的美麗事物，探索織紋的錯綜複雜，在紙卡上畫下自己覺得美麗的織紋，將感動的瞬間留下印記。

(三)所需器材：顯微鏡夾、平板、黑筆、牛皮紙吊卡、麻繩。

(四)活動過程：運用夾上顯微鏡夾的平板鏡頭，拍攝自己喜愛的布料，並在牛皮紙吊卡上畫下自己最喜歡的織紋成纏繞畫，完成後綁上麻繩成為專屬於自己的吊飾，更加深微觀織紋變化的印象。

伍、 參考資料

1. [日本人的奢侈品，居然是我們嫌棄的百家布！這合理嗎/KUON japan](#)
2. [新加坡母親舍不得扔掉孩子舊衣，發揮巧思制成百衲被](#)
3. [人生密密縫—奶奶的百衲被](#)
2. [三個方法快速分辨針織布和平織布/溢勝纖維有限公司](#)
3. [平織和針織有什麼不同/OBLIVION](#)
4. [認識織物簡報/環球科技大學—時尚造型設計系吳樹屏老師](#)
5. [【開箱分享】好玩又驚奇的顯微之旅！uHandy 行動顯微鏡-居家高階組/親子天下](#)

